



## **Lokalplan nr. 6.09**

---

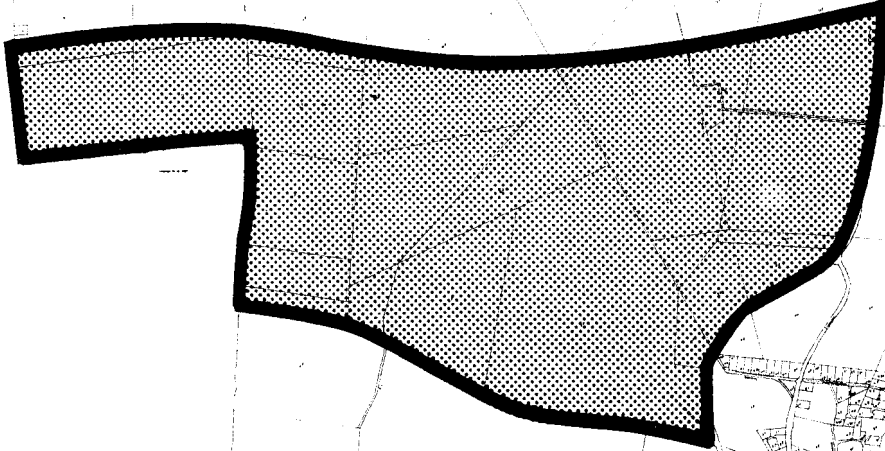
Del af Hedeland der ligger mellem Reerslev og Hedehusene - vest for Brandhøjgårdsvej

Landsbyer og landområder

landbrugsformål, grusgravning, rekreative formål mm.

**03.09.1982**

# LOKALPLAN 6.09



**Høje - Taastrup kommune**

# LOKALPLAN

6.09

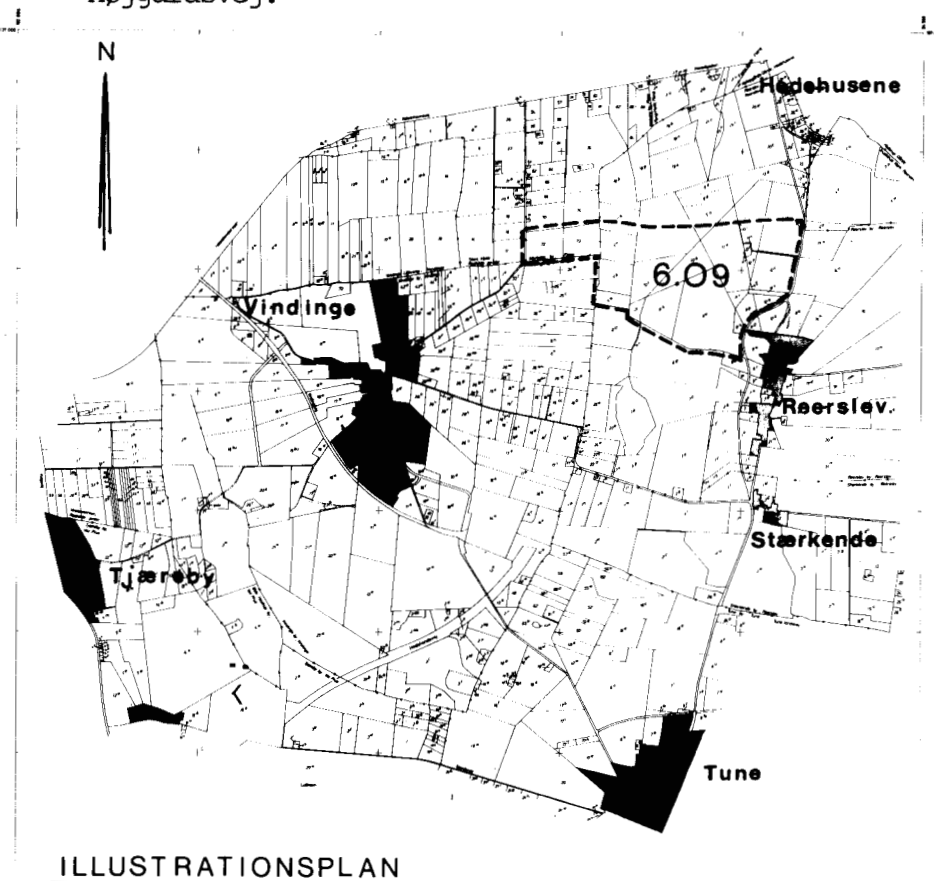
OMRADET OMFATTER DEN DEL AF HEDELAND, DER LIGGER MEL-  
LEM HEDEHUSENE OG REERSLEV VEST FOR BRANDHØJGÅRDSVEJ.

Høje-Taastrup kommune

Redegørelse.

Indledning.

Lokalplan 6.09 omfatter den del af Hedeland, der ligger mellem Hedehusene og Reerslev vest for Brandhøjgårdsvej.



ILLUSTRATIONSPLAN

Forholdet til anden planlægning.

Området er hverken medtaget i dispositionsplanen eller i de såkaldte § 15-rammer; men udlægges i forslaget til kommuneplan til rekreativt område.

Planlægningen af Hedelandsområdet startede i 1972, da Landbrugsministeriet nedsatte et udvalg, "Det statslige grusgravudvalg", som fik til opgave, at rådgive ministeriet om muligheder for at omdanne grusgravarealerne til et rekreativt område. Arbejdet blev senere videreført af en fælleskommunalt udvalg "Fællesudvalget for Hedeland".

Lokalplanens område gennemskæres af den øst-vestgående regionale transportkorridor. Transportkorridoren er i princippet et ca. 1 km bredt bælte, der er forbeholdt trafik og forsyningsanlæg - veje, naturgasledninger, højspændingsledninger o.s.v. Kommunen foreslår dog, at transportkorridoren gøres smallere i Hedeland.

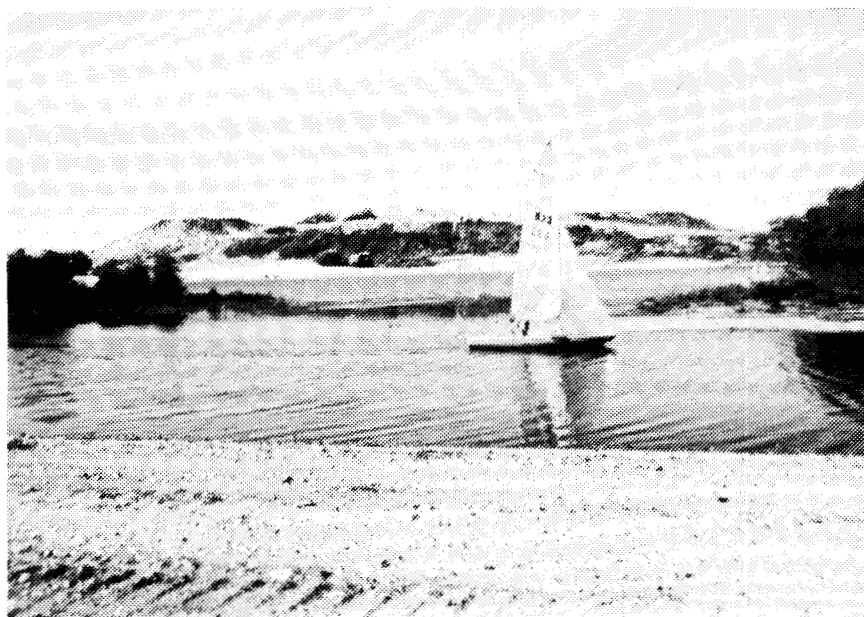
#### Planens indhold.

Lokalplanens område omfatter et antal landbrugsejendomme, en bronzealderhøj samt Hedelands største igangværende grusgrav. Det forventes, at området vil være færdigudgravet inden år 2000.

Efterhånden som området udgraves, skal det retableres, sådan som lokalplanen foreskriver det.

Efter retableringen vil landskabet få karakter af en lavtliggende græsslette, der som en snæver dal mod syd munder ud i søen vest for Reerslev, mod sydøst ligger bronzealderhøjen "Bavnehøj" og mod vest et større skovområde.

Området regnes ikke anvendt til organiserede friluft aktiviteter, der kræver faste anlæg og bygninger.



Området regnes ikke anvendt til organiserede friluft aktiviteter, der kræver faste anlæg og bygninger.

Området gennemløbes af den kommende Sydvej og af Hedelandsvej (tidligere Tjærebyvej).

Lokalplanens retsvirkninger.

Efter byrådets endelige vedtagelse og offentliggørelse af lokalplanen, må ejendomme, der er omfattet af planen, ifølge kommuneplanlovens § 31, kun udstykkes, bebygges eller i øvrigt anvendes i overensstemmelse med planens bestemmelser.

Den eksisterende lovlige anvendelse af en ejendom kan fortsætte som hidtil. Lokalplanen medfører heller ikke i sig selv krav om etablering af de anlæg m.v., der er indeholdt i planen.

Byrådet kan meddele dispensation til mindre væsentlige lempelser af lokalplanens bestemmelser under forudsætning af, at det ikke ændrer den særlige karakter af det område, der søges skabt ved lokalplanen.

Mere væsentlige afvigelser fra lokalplanen kan kun gennemføres ved tilvejebringelse af en ny lokalplan.

I henhold til § 34 i kommuneplanloven kan der foretages ekspropriation af private ejendomme eller rettigheder over ejendomme, når ekspropriationen vil være af væsentlig betydning for virkeliggørelsen af lokalplanen.

Private byggeservitutter og andre tilstandsservitutter der er uforenelige med lokalplanen, fortrænges af planen.

Andre private servitutter kan eksproprieres, når det vil være af væsentlig betydning for virkeliggørelsen af planen, jf. ovenfor.

Høje-Taastrup kommune.

Lokalplan 6.09.

Lokalplan 6.09 for grusgrave/rekreativt område mellem Hedehusene og Reerslev vest for Brandhøjgårdsvej.

I henhold til kommuneplanloven (lov nr. 287 af 26. juni 1975) fastlægges følgende bestemmelser for det i § 2 nævnte område.

- § 1. Lokalplanens formål. Lokalplanen har til formål at sikre, at arealerne efter grusgravningens ophør reableres på en sådan måde, at det kan indgå i det rekreative område Hedeland.
- § 2. Lokalplanens område og zonebestemmelser.
1. Lokalplanen afgrænses som vist på kortbilag 1185/1-1-1 og omfatter følgende matr.nr.e:  
del af 7o, 72, 73 og del af 74 Marbjerg by, Fløng  
4 a, 4 b, 4 c, del af 4 d  
5 a  
del af 8 d  
del af 9 a, 9 b, 9 n  
del af 10 a, 10 b, 10 c  
del af 11 e, 11 f, del af 11 g, 11 q, 11 r  
del af 12 a, 12 c 12 x, 12 y  
del af 13 a, 13 f, 13 h, del af 13 i, del af 13 k, 13 m  
31  
alle Reerslev by, Reerslev.
  2. Området ligger i landzone og skal også fremover forblive i landzone.
- § 3. Områdets anvendelse. Området skal så vidt muligt have karakter af et åbent område uden indhegnede aktiviteter bortset fra arealer til kvægavl.

Områderne må kun anvendes til følgende formål:

1. Områderne vist med særlig signatur, der omfatter del af matr.nr. 13 a, 13 m, del af 12 c Reerslev by samt del af matr.nr. 72 Marbjerg by, Fløng skal bevares i deres nuværende form til helårsbeboelse eventuelt med produktionsbygninger for landbrug, gartneri og lignende (landbrugsformål). Der må ikke opføres ny bebyggelse, bortset fra mindre tilbygninger. Der må kun være én bolig pr. ejendom.

2. Området vist uden signatur, der omfatter følgende matr.nr.e:

del af 7o, del af 72, 73 og del af 74 Marbjerg by, Fløng  
4 a, 4 b, 4 c, del af 4 d

5 a

del af 8 d

del af 9 a, 9 b, 9 n

del af 10 a, 10 b, 10 c

del af 11 e, 11 f, del af 11 g, 11 q, 11 r

del af 12 a, del af 12 c, 12 x, 12 y

del af 13 a, 13 f, 13 h, del af 13 i, del af 13 k

31

alle Reerslev by, Reerslev, kan anvendes til grusgravning.

Området skal efter grusgravningen reetableres i overensstemmelse med kortbilag 1185/1-1-2 og efter retningslinierne i rapporten "Hedeland-Reerslev Nord, december 1980".

3. Transportkorridoren, der indenfor lokalplanens område udlægges i en bredde på 3-800 m er vist med særlig signatur og omfatter følgende matr.nr.:

del af 70, del af 72, del af 73, del af 74 Marbjerg by, Fløng,

del af 4 b, 4 e, del af 4 d, 5 o, del af 9 a, del af 9 b,

del af 9 n, del af 10 a, del af 10 b, del af 10 c, del

af 11 e, 11 f, del af 11 g, 11 q, 11 r, del af 12 a,

12 c, 12 x, 12 y, del af 13 a, 13 f, 13 h, del af 13 i,

del af 13 k, 13 m alle Reerslev by, Reerslev.



- § 4. Vej- og stiforhold. For kørende trafik sker adgange fra Brandhøjgårdsvej, hvor der anlægges parkeringspladser i princippet som vist på kortbilag 1185/1-1-2.
- For gående og cyklende er der adgang ad stiforbindelser fra de tilgrænsende områder. Der sikres niveaufri skæring med de større veje. Stisystemet indgår i Hedelands samlede stistruktur og fremgår i princippet af kortbilag 1185/1-1-2.
- § 5. Ubebyggede arealer. Efter reetablering vil området få karakter af en åben lavtliggende græsslette mod øst, et højdeliggende skovområde mod vest og et bakkeparti ved "Bavnehøj". Beplantningen må kun udføres efter en af byrådet godkendt samlet plan. Belysning af veje og andre færdselsarealer må kun udføres efter byrådets nærmere anvisninger.
- § 6. Spor- og ledninger. El-ledninger må ikke fremføres som luftledninger, men må alene fremføres som jordkabler.
- § 7. Bebyggelsens omfang og placering. Bebyggelse må kun opføres i et omfang og med en placering som angivet i § 3.1. Desuden kan mindre bygningsværker, f.eks. klubhuse og off. toiletter opføres i områdets sydlige del udenfor transportkorridoren.
- Anlæg og mindre bygningsværker i transportkorridoren, kan kun udføres med tilladelse fra Hovedstadsrådet og skal pålægges fjernelsesdeklaration.
- § 8. Bebyggelsens ydre fremtræden. Bygninger skal tilpasses landskabet.
- Til udvendige bygningssider samt tagflader må ikke anvendes materiale som efter byrådets skøn virker skæmmende.

§ 9. Eventuelle tilladelser eller dispensationer fra andre myndigheder.

1. Uanset foranstående bestemmelser, må anlægsarbejdet hvortil der kræves byggetilladelse, ikke påbegyndes, før Hovedstadsrådet har meddelt tilladelse i henhold til by- og landzoner, samt hvor der er landbrugspligt, landbrugsministeriets ophævelse af denne.

2. Der må ikke påbegyndes ny råstofindvinding i lokalplanens område, før bestemmelserne i råstofloven er opfyldt og tilladelse meddelt af Hovedstadsrådet.

Vedtagelsespåtegning.

Således vedtaget af vedtaget af Høje-Taastrup byråd, den 11. november 1981.

Per Søndergård Sørensen  
borgmester

/  
Børge Rønne  
stadsingeniør

I henhold til § 27 i lov om kommuneplanlægning vedtages foranstående lokalplan endeligt.  
Høje-Taastrup byråd, den 10. marts 1982.

Preben Bjørn Madsen  
viceborgmester

/  
Børge Rønne  
stadsingeniør

I medfør af § 30 i lov om kommuneplanlægning (lov nr. 287 af 26. juni 1975) begæres foranstående lokalplan tinglyst på de af samme omfattede ejendomme.  
Høje-Taastrup byråd, den 28. juni 1982.

Preben Bjørn Madsen  
viceborgmester

/  
Børge Rønne  
stadsingeniør

Indført i dagbogen 3.9.1982 18386

Retten i Tåstrup

Lyst. Akt. BE nr. 14.

Lyst på hele matr. nr. af de i § 2 nævnte ejendomme.

E.M.Pedersen

oass.

I medfør af § 27 og § 30 i kommuneplanloven (lov-  
bekendtgørelse nr. 391 af 22.7.1985) begæres for-  
anstående lokalplan 6.09 a f l y s t for så vidt  
angår matr. nr. 11 g og 12 a Reerslev by, Reerslev,  
og t i n g l y s t på matr. nr. 11 æ og 12 ab Re-  
erslev by, Reerslev.

Høje-Taastrup byråd, den 15. oktober 1986.

Anders Bak  
borgmester

/

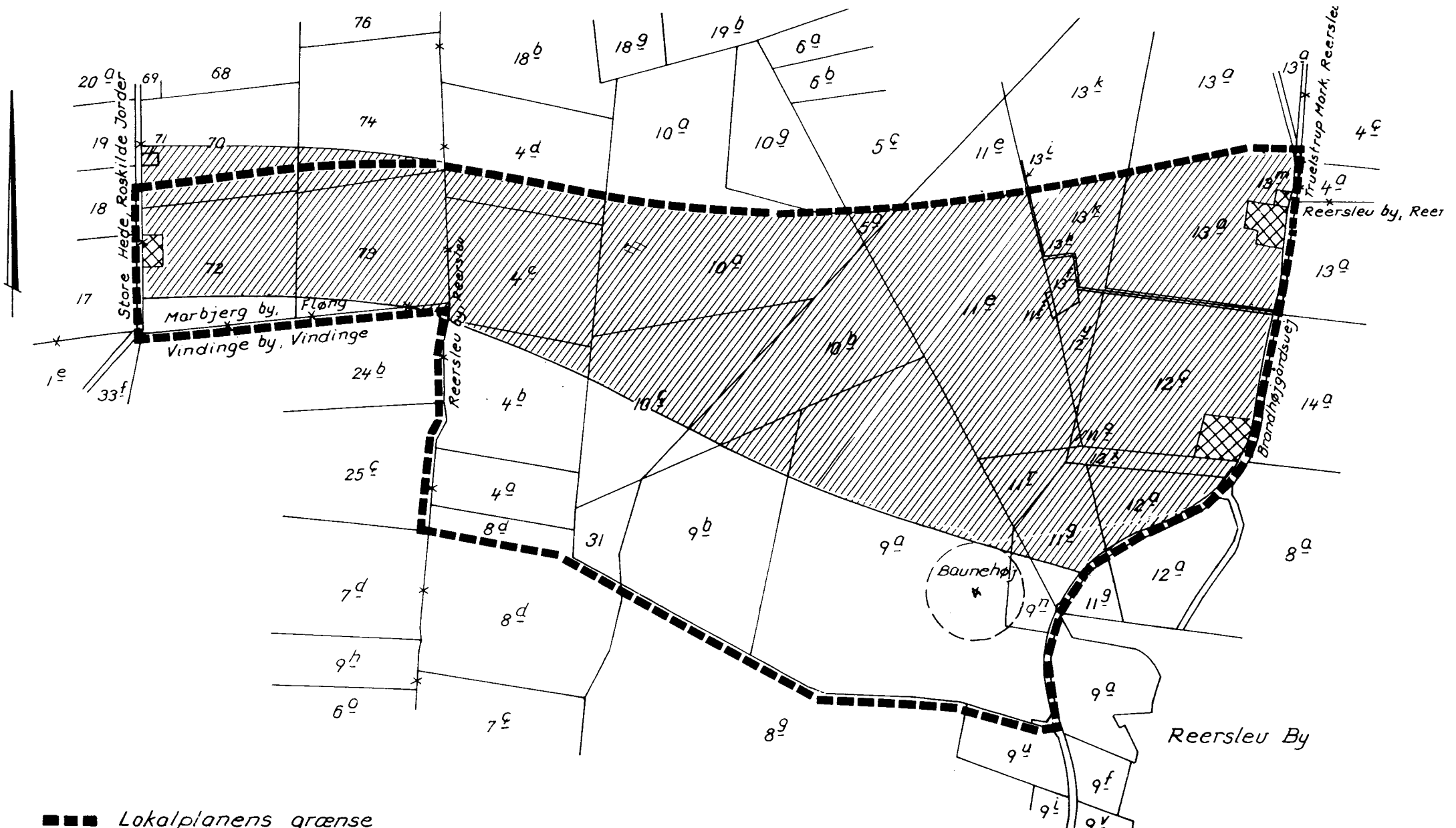
Børge Rønne  
stadsingeniør

Indført i dagbogen 31.10.1986 36733.

Retten i Tåstrup

Lyst. Akt. BE nr. 14.

H. Speiser  
ass.

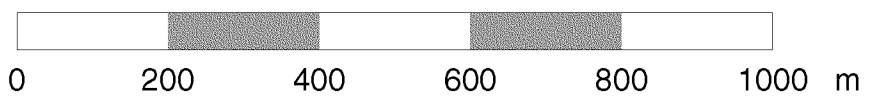


- Lokalplanens grænse
- ▨▨▨▨ Grusgrave
- ▩▩▩ Boliger
- ▨▨▨▨ Transportkorridor
- ⊙\* Fredet grønhøj 100 m fredningsrænde


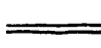


*Dele af Reerslev by, Reerslev  
Marbjerg by, Fløng*

*Ejendommens matrikelbetegnelser er  
gældende pr. 27.10.81.*

<b>HØJE-TAASTRUP KOMMUNE</b>			
<b>TEKNISK FORVALTNING</b>			
<b>LOKALPLAN 6.09</b>		Målestok 1:10 000	Kontr. Tegn. 37 okt 82 Bredt M. M. M. M.
Reerslev Nord		Tegn. nr. 1185/1-1-1	
Rekt. dato	25.3.82 57	Repr. dato	
Planen indeholder Grundmateriale er udfærdiget 1979 af SCANKORT 1/3			





-  Lokalplanens grænse
-  Sti
-  Veteranjernbane
-  Skouplantning

**HØJE-TAASTRUP KOMMUNE**  
**TEKNISK FORVALTNING**

**LOKALPLAN 6.09**  
 Illustrationsplan

Målestok	1:4000
Udarbejdet af	1185/I-2
Reviseret af	
Udarbejdet af	Edith Nørgård & Fogeskov

